

ຄູ່ມືການສື່ຄວາມໝາຍສໍາລັບ ການທ່ອງທ່ຽວທີ່ຍືນຍົງ

ເຄັດລັບສໍາລັບການເປັນພະນັກງານນໍາທ່ຽວທີ່ດີ



ການທ່ອງທ່ຽວແບບຍືນຍົງແມ່ນຫຍັງ?

ການທ່ອງທ່ຽວແບບຍືນຍົງຄວນ:

1. ໃຊ້ປະໂຫຍດສູງສຸດຈາກຊັບພະຍາກອນດ້ານສິ່ງແວດລ້ອມເຊິ່ງເປັນອົງປະກອບສໍາຄັນໃນການພັດທະນາການທ່ອງທ່ຽວ, ປົກກັບຮັກສາຂະບວນລະບົບນິເວດທີ່ຈໍາເປັນແລະຊ່ວຍອະນຸລັກມໍລະດົກທາງທໍາມະຊາດແລະຄວາມຫລາກຫລາຍທາງຊີວະນາໆພັນ.
2. ເຄົາລົບຄວາມຄວາມເປັນຂອງແທ້ດັ້ງເດີມທາງວັດທະນາທໍາ-ສັງຄົມຂອງຊຸມຊົນເຈົ້າພາບ, ອະນຸລັກມໍລະດົກທາງວັດທະນະທໍາແລະຄ່ານິຍົມດັ້ງເດີມທີ່ເຂົາເຈົ້າສ້າງຂຶ້ນແລະມີຊີວິດຢູ່. ແລະ ປະກອບສ່ວນເຂົ້າໃນການເຂົ້າໃຈແລະຍອມຮັບລະຫວ່າງວັດທະນະທໍາ.
3. ຮັບປະກັນການດໍາເນີນງານທາງດ້ານເສດຖະກິດທີ່ເປັນໄປໄດ້ໃນໄລຍະຍາວ, ການໃຫ້ຜົນປະໂຫຍດທາງດ້ານເສດຖະກິດແລະສັງຄົມແກ່ທຸກພາກສ່ວນທີ່ມີການຈັດສັນຢ່າງເປັນທໍາ ລວມທັງການຈ້າງງານທີ່ໝັ້ນຄົງແລະໂອກາດໃນການຊອກຫາລາຍໄດ້ ແລະ ການບໍລິການສັງຄົມແກ່ຊຸມຊົນເຈົ້າພາບ, ແລະ ການປະກອບສ່ວນເຂົ້າໃນການຫຼຸດຜ່ອນຄວາມທຸກຍາກ

(UNWTO)

SUSTAINABLE TOURISM



Responsible Travel

ECOTOURISM



ການສື່ຄວາມໝາຍແມ່ນຫຍັງ?

ການສື່ຄວາມໝາຍແມ່ນວິທີການສື່ສານທີ່ຊ່ວຍໃຫ້ຜູ້ຄົນເຂົ້າໃຈແລະຮູ້ຄຸນຄ່າຂອງຊັບພະຍາກອນໃນສະຖານທີ່ ທ່ອງທ່ຽວແລະໝູ່ບ້ານຕ່າງ ໆ. ການສື່ຄວາມໝາຍນອກຈາກມີຂໍ້ເທັດຈິງແລ້ວ ມັນຍັງສະແດງໃຫ້ເຫັນວ່າເປັນ ຫຍັງຂໍ້ເທັດຈິງເຫລົ່ານັ້ນຈຶ່ງສໍາຄັນເພື່ອໃຫ້ແຂກແຕ່ລະຄົນເຂົ້າໃຈວ່າເປັນຫຍັງຊັບພະຍາກອນດັ່ງກ່າວຈຶ່ງມີຄວາມ ສໍາຄັນຕໍ່ເຂົາເຈົ້າ.

ຜູ້ສື່ຄວາມໝາຍ (ພະນັກງານນໍາທ່ຽວ) ມີບົດບາດ ສໍາຄັນໃນການສົ່ງເສີມການທ່ອງທ່ຽວແບບຍືນຍົງ.



ຂໍ້ເທັດຈິງທີ່ມີຕົວຕົນ → ຄຸນຄ່າທີ່ບໍ່ມີຕົວຕົນ

ເປັນຫຍັງການສື່ຄວາມໝາຍຈຶ່ງສໍາຄັນ?

ນໍາຜົນປະໂຫຍດມາໃຫ້

ການສື່ຄວາມໝາຍທີ່ດີຈະສ້າງແຮງບັນດານໃຈໃຫ້ແຂກຄົດ ຫລື ປະຕິບັດຕໍ່ຜູ້ຄົນ, ເລື່ອງລາວ, ເຂດທໍາມະຊາດແລະວັດທະນະທໍາທີ່ເປັນເອກະລັກສະເພາະທີ່ເຂົາເຈົ້າໄດ້ສໍາຜັດຫລາຍຂຶ້ນ.

ຈັດໃຫ້ມີການຈັດຕັ້ງ

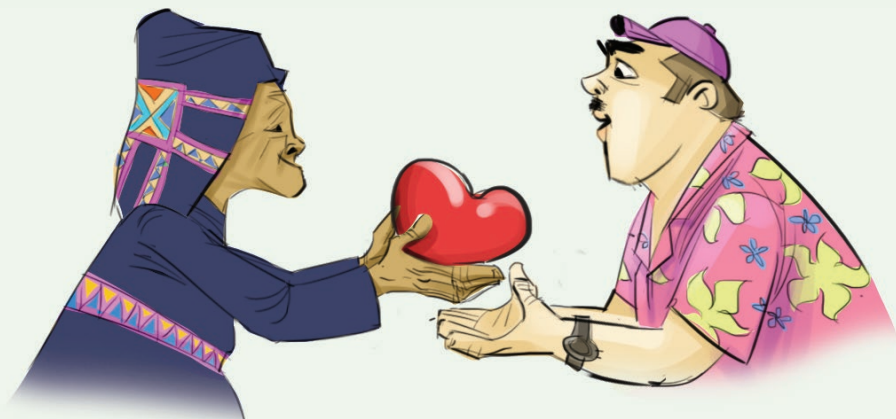
ການຈັດຕັ້ງດັ່ງກ່າວຈະເຮັດໃຫ້ແຂກມີຄວາມສະດວກສະບາຍຫລາຍຂຶ້ນ, ກໍານົດທິດທາງໃຫ້ເຂົາເຈົ້າ ແລະໃຫ້ເຫດຜົນແກ່ເຂົາເຈົ້າໃນການເຂົ້າຮ່ວມ. ຂໍ້ມູນ ຫລື ການສື່ສານໃດ ໆ ທີ່ຈະຊ່ວຍໃຫ້ຜູ້ຄົນເຂົ້າໃຈສິ່ງທີ່ຈະເກີດຂຶ້ນເອີ້ນວ່າຜູ້ຈັດແຈງລ່ວງໜ້າ.

ດຶງດູດໃຈຜູ້ຄົນ

ຜູ້ຄົນຈະລົງທຶນໃນປະສົບການທີ່ມີການສື່ຄວາມໝາຍໂດຍໃຊ້ທັງເວລາແລະເງິນ. ປະສົບການດັ່ງກ່າວຕ້ອງມີຄຸນຄ່າໃນການຮັບຮູ້ແລະເວລາທີ່ກໍານົດໂດຍແຂກ.

ກ່ຽວຂ້ອງກັບແຕ່ລະຄົນ

ແຂກທີ່ບໍ່ມີຄວາມຮູ້ກ່ຽວກັບວັດທະນະທໍາຂອງເຈົ້າອາດຈະຕ້ອງການຄໍາອະທິບາຍດ້ວຍຄໍາສັບທີ່ເຮັດໃຫ້ເຂົາເຈົ້າໄດ້ຫຼາຍຂຶ້ນ. ໂດຍການເວົ້າກ່ຽວກັບ "ແນວຄວາມຄິດທົ່ວໄປ" ເຊັ່ນ: ຄອບຄົວ, ອາຫານ, ຫລື ເຮືອນ, ແຂກຈະສາມາດເຊື່ອມໂຍງກັບວັດທະນະທໍາຂອງເຈົ້າໄດ້ດີຂຶ້ນ ເພາະວ່າ ມັນເປັນເລື່ອງທໍາມະດາໃນຫລາຍວັດທະນະທໍາ.



ເປັນຫຍັງເລື່ອງເລົ່າຈຶ່ງສໍາຄັນ?

ບອກເລື່ອງເລົ່າໃຫ້ຮູ້

ເລື່ອງເລົ່າແມ່ນຂໍ້ຄວາມ. ນີ້ແມ່ນສິ່ງທີ່ເຈົ້າຢາກໃຫ້ແຂກຂອງເຈົ້າເຂົ້າໃຈແລະຈື່ຈໍາສິ່ງທີ່ດີທີ່ສຸດ ກ່ຽວກັບຊຸມຊົນຂອງເຈົ້າ ຫລື ສະຖານທີ່ທີ່ລືຊັບພະຍາກອນທີ່ສະເພາະເຈາະຈົງ.

ພູກາມ (ມໍລະດົກ ໂລກ, ປະເທດມຽນມາ)



ຜູ້ຄົນຈະຈື່ຫົວຂໍ້ເລື່ອງຕ່າງ ໆ
ແຕ່ຈະລືມຂໍ້ເທັດຈິງ

- ໂດຍ ແຊມ ແຮມ (Sam Ham) -

ຂັ້ນຕອນທີ 1

ເລືອກຫົວຂໍ້ທີ່ດີທີ່ສຸດສໍາລັບສະຖານທີ່ດັ່ງກ່າວ

ຫົວຂໍ້ທີ 5:
ອາຫານ



ຫົວຂໍ້ທີ 4:
ປາ



ຫົວຂໍ້ທີ 3:
ໂຮງຮຽນ



ຫົວຂໍ້ທີ 1:

ພູເຂົາໄຟຟຸ້ຈີ
ນໍ້າ



ຫົວຂໍ້ທີ 2:
ເຫຼົ້າສາເກ



ຫົວຂໍ້ທີ່ໄດ້ເລືອກ
ພູເຂົາໄຟຟຸ້ຈີ ນໍ້າ



ຕົວແທນນໍາທ່ຽວພູເຂົາໄຟຟຸ້ຈີແບບອະນຸລັກທໍາມະຊາດ ເອັນຢະ

ຂັ້ນຕອນທີ 2

ສ້າງເລື່ອງເລົ່າຫຼັກ ໆ ທີ່ເຂັ້ມແຂງໂດຍອີງໃສ່ຫົວຂໍ້ທີ່ໄດ້ເລືອກ.

ເລື່ອງເລົ່າຈະລະບຸເປັນປະໂຫຍກງ່າຍ ໆ ສະເໝີ.

ການເຮັດໃຫ້ເລື່ອງເລົ່າຢູ່ໃນຮູບແບບປະໂຫຍກງ່າຍ ໆ ຈະຊ່ວຍໃຫ້ເຈົ້າສາມາດສູມໃສ່ສິ່ງທີ່ເຈົ້າຕ້ອງການສະແດງໃຫ້ເຫັນກ່ຽວກັບຫົວຂໍ້ດັ່ງກ່າວ.

ຕົວຢ່າງຂອງເລື່ອງເລົ່າທີ່ບໍ່ດີ:

ພູເຂົາໄຟຟຸ້ຈີ ແມ່ນສິ່ງທີ່ສໍາຄັນ! ❌

(ເລື່ອງເລົ່າທີ່ບໍ່ດີ. ມັນບໍ່ໄດ້ໃຫ້ຄໍາຕອບວ່າ "ເປັນຫຍັງມັນຈຶ່ງສໍາຄັນ?")

ຄວາມສູງຂອງພູເຂົາໄຟຟຸ້ຈີ ແມ່ນ 3,776 ແມັດ. ❌

(ເລື່ອງເລົ່າທີ່ບໍ່ດີ. ແລ້ວເປັນຫຍັງ? ມັນເປັນພຽງຂໍ້ມູນເທົ່ານັ້ນ.)

ຊີວະນາ ໆ ພັນຂອງພູເຂົາໄຟຟຸ້ຈີ. ❌

(ເລື່ອງເລົ່າທີ່ບໍ່ດີ. ຈໍາເປັນຕ້ອງອະທິບາຍເປັນປະໂຫຍກ)



ເລື່ອງເລົ່າທີ່ດີ:

ພູເຂົາໄຟຟຸ້ຈີມອບຊີວິດໃຫ້ແກ່ຊຸມຊົນຂອງພວກເຮົາ. ✓

(ເລື່ອງເລົ່າທີ່ດີ. ຈະໃຫ້ຄໍາຕອບຂອງເຫດຜົນດັ່ງກ່າວວ່າເປັນຍ້ອນຫຍັງໂດຍໄດ້ອະທິບາຍເປັນປະໂຫຍກ.)

ຂັ້ນຕອນທີ 3

ສ້າງເລື່ອງເລົ່າຍ່ອຍ, ກິດຈະກຳ ແລະເລື່ອງລາວຕ່າງ ໆ ເພື່ອຮອງຮັບເລື່ອງເລົ່າຫຼັກ.

ເລື່ອງເລົ່າຍ່ອຍທີ 1: ນ້ຳຕົກ ຊີຣະອິໂຕະ (Shiraito) ແມ່ນພອນທີ່ໄດ້ຮັບຈາກພູເຂົາໄຟຟຸ້ຈີທີ່ສັກສິດ.

ກິດຈະກຳ: ການທ່ອງທ່ຽວນ້ຳຕົກ ຊີຣະອິໂຕະ (Shiraito)

ເລື່ອງລາວ: ຜູ້ນຳທ່ຽວໃນທ້ອງຖິ່ນຈະສື່ຄວາມໝາຍກ່ຽວກັບທໍລະນີສາດ, ປະຫວັດສາດແລະວັດທະນະທຳຂອງນ້ຳຕົກ



ເລື່ອງເລົ່າຍ່ອຍທີ 2: ພູເຂົາໄຟຟຸ້ຈີ ປູກຝັງວັດທະນະທຳທີ່ເປັນເອກະລັກສະເພາະ ຂອງຊຸມຊົນຂອງພວກເຮົາ.

ກິດຈະກຳ: ການຂີ່ລົດຖີບເລາະຕາມໝູ່ບ້ານ

ເລື່ອງລາວ: ຂີ່ລົດຖີບໄປຫາໝູ່ບ້ານຕ່າງ ໆ ໃນທ້ອງຖິ່ນຜ່ານທິວທັດເຂດຊົນນະບົດ ທ່າມກາງທຳມະຊາດແລະທົ່ງນາທີ່ລຽບຕາມທາງນ້ຳ ໂດຍມີພູເຂົາໄຟຟຸ້ຈີຢູ່ເບື້ອງຫລັງ ແລະ ລະຫວ່າງທາງຈະມີຜູ້ນຳທ່ຽວໃນທ້ອງຖິ່ນສື່ຄວາມໝາຍໃຫ້.



ເລື່ອງເລົ່າຍ່ອຍທີ 3: ນ້ຳດີເຮັດໃຫ້ອາຫານແຊບ.

ກິດຈະກຳ: ການເຮັດເສັ້ນອຸດົງແບບພື້ນເມືອງ

ເລື່ອງລາວ: ກຸ່ມແຕ່ງກິນຜູ້ອາວຸໂສ ໃນທ້ອງຖິ່ນຈະສອນວິທີເຮັດເສັ້ນອຸດົງແບບພື້ນເມືອງ ກັບເທັມປຸຣະຍີ່ປຸ່ນທີ່ເຮັດຈາກຜັກທີ່ປູກໃນທ້ອງຖິ່ນໃຫ້ແຂກ.



ເລື່ອງເລົ່າຍ່ອຍທີ 4: ການອະນຸລັກວັດທະນະທຳແລະທຳມະຊາດ ໂດຍຊຸມຊົນແມ່ນກຸນແຈສຳຄັນຕໍ່ຄວາມຍືນຍົງ.

ກິດຈະກຳ: ການທ່ອງທ່ຽວສະຖານທີ່ປູກຕົ້ນໄມ້

ເລື່ອງລາວ: ພຣະສົງທີ່ປົກປັກຮັກສາປ່າໄມ້ກັບບັນດານັກຮຽນໃນທ້ອງຖິ່ນຈະສອນກ່ຽວກັບຄວາມສຳຄັນຂອງການຄຸ້ມຄອງທີ່ຍືນຍົງ ໂດຍຄົນພື້ນເມືອງເພື່ອປ້ອງກັນແຜ່ນດິນເຈືອນແລະການປະທະກັນຂອງສັດປ່າ.



ສວນສາທາລະນະແຫ່ງຊາດແມ່ນ້ຳໃຕ້ດິນ ປູເວີໂຕປຣິນເຊຊາ (Puerto-Princesa)
(ມໍລະດົກໂລກ, ປະເທດຟິລິບປິນ)



ເລື່ອງເລົ່າ:

ສວນສາທາລະນະແມ່ນບ່ອນຢູ່ອາໄສທີ່ສໍາຄັນສໍາລັບ
ການອະນຸລັກຊີວະນາໆພັນ.

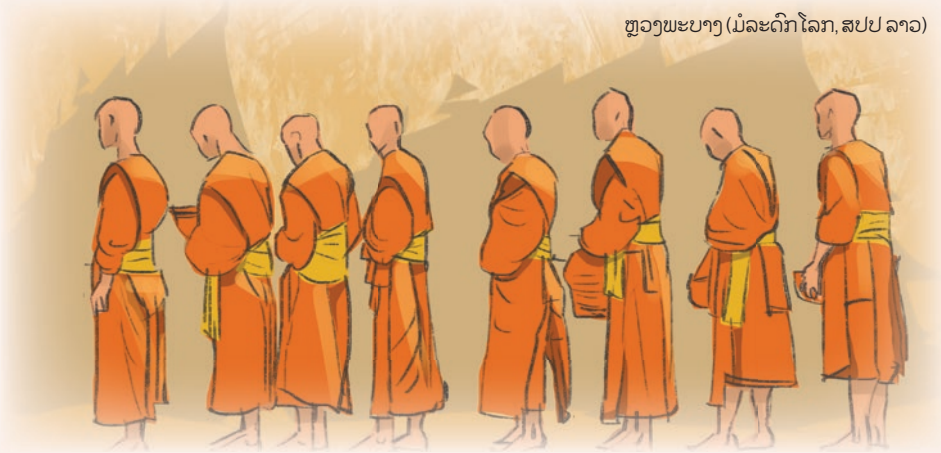
ເຕົ້າທະເລ



ເລື່ອງເລົ່າ:

ເຕົ້າທະເລຕ້ອງການຄວາມຊ່ວຍເຫຼືອຂອງພວກເຮົາເພື່ອ
ຮັບປະກັນອະນາຄົດຂອງພວກມັນ.

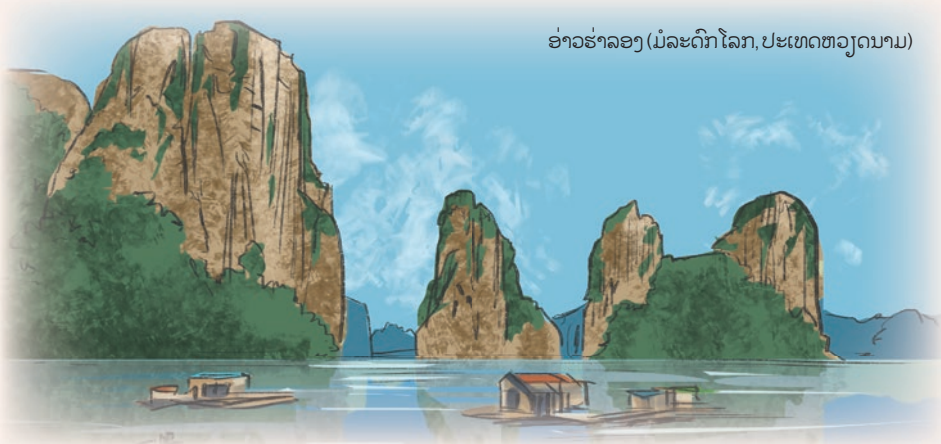
ຫຼວງພະບາງ (ມໍລະດົກໂລກ, ສປປ ລາວ)



ເລື່ອງເລົ່າ:

ຫຼວງພະບາງບໍ່ພຽງແຕ່ເປັນເມືອງເກົ່າແກ່ເທົ່ານັ້ນ, ແຕ່ວັດທະນະທຳແບບ
ພື້ນເມືອງຂອງມັນ ຍັງມີຊີວິດຊີວາແລະມີຢູ່ໃນຊຸມຊົນໃນປະຈຸບັນນີ້.

ອ່າວຮ່າລອງ (ມໍລະດົກໂລກ, ປະເທດຫວຽດນາມ)



ເລື່ອງເລົ່າ:

ອ່າວຮ່າລອງກະຕຸ້ນໃຫ້ຜູ້ຄົນທີ່ມີຫຼາຍວັດທະນະທຳຄົ້ນຫາຄວາມສຳພັນຂອງ
ເຂົາເຈົ້າກັບທິວທັດທີ່ມີຊີວິດຊີວາ.



ສ້າງຄວາມສຳພັນ

ເມື່ອແຂກມາຍ້ຽມຢາມສະຖານທີ່ທ່ອງທ່ຽວຫລືຊຸມຊົນ, ເຂົາເຈົ້າປາຖະໜາທີ່ຈະສ້າງຄວາມສຳພັນທີ່ຍືນຍົງ ກັບປະຊາຊົນແລະສະຖານທີ່ທີ່ເຂົາເຈົ້າໄດ້ມາເບິ່ງ.

1. ພັດທະນາໂປຣແກຼມ, ການສາທິດ ແລະກິດຈະກຳ ທີ່ເປັນຂອງແທ້ຕໍ່ຊຸມຊົນແລະວັດທະນະທຳທ້ອງຖິ່ນ.

2. ໃສ່ເຄື່ອງນຸ່ງແລະເຄື່ອງປະດັບທີ່ເປັນຂອງ ແທ້ຂອງທ້ອງຖິ່ນເຊັ່ນ: ຊຸດກະໂປ່ງ, ກະເປົາ ແລະອື່ນໆ ໃນລະຫວ່າງການທ່ອງທ່ຽວ ເພື່ອແນະນຳແລະດຶງດູດໃຈແຂກໃຫ້ຊື່ ຜະລິດຕະພັນໃນທ້ອງຖິ່ນເປັນຂອງທີ່ລະລຶກ.

4. ກະຕຸ້ນໃຫ້ປະຊາຊົນໃນ ທ້ອງຖິ່ນກາຍເປັນ ຜູ້ນຳ ທ່ຽວແລະເຈົ້າພາບ ເພື່ອ ໃຫ້ຜົນປະໂຫຍດ ທາງ ເສດຖະກິດໄປສູ່ບັນດາ ສະມາຊິກໃນຊຸມຊົນໂດຍ ກົງ (ຊ່ວຍເຫຼືອດ້ານການ ແປພາສາຖ້າຈຳເປັນ.)

3. ສະໜັບສະໜູນເລື່ອງເລົ່າດ້ວຍ ອາຫານທ້ອງຖິ່ນທີ່ເປັນເອກະລັກ ສະເພາະຂອງພື້ນທີ່ແລະໄດ້ກະກຽມ ໂດຍປະຊາຊົນໃນທ້ອງຖິ່ນ.



ເຕັກນິກການສື່ຄວາມໝາຍ

5. ພັດທະນາໂປຣແກຼມສໍາລັບແຂກທີ່
ຈະເຂົ້າຮ່ວມງານບຸນຕາມປະເພນີ.

6. ຊັກຊວນແຂກຕາມຄໍາຖາມ
ແລະກະຕຸ້ນການສົນທະນາ.

ຮູ້ຈັກຜູ້ມາຢ້ຽມຢາມຂອງເຈົ້າ

ແຂກແຕ່ລະຄົນຈະຊອກຫາປະສົບການທີ່ແຕກຕ່າງກັນ. ສະນັ້ນ, ສິ່ງສໍາຄັນແມ່ນຕ້ອງຮູ້ຈັກຄວາມຄາດຫວັງຂອງເຂົາເຈົ້າກ່ອນທີ່ຈະເລີ່ມຕົ້ນການທ່ອງທ່ຽວ.

- 1. ຜູ້ສໍາຫຼວດ:** ສະແຫວງຫາປະສົບການເພີ່ມເຕີມຢ່າງກະຕືລືລົ້ນ (ໄປບິນພູເຂົາ ຫລື ຂະຫຍາຍການທ່ອງທ່ຽວຫລັງຈາກໄດ້ເບິ່ງສູນນັກທ່ອງທ່ຽວ)
- 2. ຜູ້ສະແຫວງຫາປະສົບການ:** ໄດ້ຮັບແຮງບັນດານໃຈຈາກຄວາມປາຖະໜາທີ່ຈະໄປຢ້ຽມຢາມສະຖານທີ່ໃດໜຶ່ງ ເພາະວ່າ ມັນເປັນສະຖານທີ່ທີ່ມີຊື່ສຽງ ຫລື ແມ່ນຈຸດໝາຍປາຍທາງທີ່ "ຕ້ອງເບິ່ງ". ເຂົາເຈົ້າມັກຈະເປັນນັກທ່ອງທ່ຽວ.
- 3. ຜູ້ອໍານວຍຄວາມສະດວກ:** ການຢາກຊ່ວຍຄົນອື່ນຈະໄດ້ຮັບປະສົບການທີ່ດີທີ່ສຸດ ຈາກການແບ່ງປັນຄວາມຮູ້. (ຜູ້ປົກຄອງ, ຄູ).
- 4. ຜູ້ເຕີມພະລັງໃໝ່ທາງຈິດວິນຍານ:** ຕ້ອງການ ຫລື ມີສ່ວນພົວພັນທີ່ໄກ້ຊິດແລະ ເປັນສ່ວນຕົວກັບປະເດັນທີ່ສໍາຄັນ. ເຂົາເຈົ້າສາມາດເພິ່ງພໍໃຈໄດ້ໂດຍພຽງແຕ່ການດູດຊຶມ ເອົາປະສົບການງ່າຍ ໆ ໂດຍທີ່ບໍ່ໄດ້ຮັບຄວາມຮູ້ເພີ່ມເຕີມ.
- 5. ຜູ້ຊ່ວຍຊານ ຫລື ມີສະໝັກຫຼີ້ນ:** ມີຄວາມສົນໃຈໂດຍສະເພາະເຈາະຈົງແລະເລິກ ເຊິ່ງໃນປະເດັນທີ່ສໍາຄັນທີ່ກ່ຽວຂ້ອງກັບວຽກງານ ຫລື ກິດຈະກຳຍາມວ່າງຂອງເຂົາເຈົ້າ



ປະສົບການໃນວິທີການທີ່ແຕກຕ່າງກັນ

ຜູ້ຄົນຈະຮຽນຮູ້ແລະພັດພົນກັບປະສົບການໃນວິທີການທີ່ແຕກຕ່າງກັນ. ການທ່ອງທ່ຽວທີ່ດີຈະໃຊ້ຮູບແບບການຮຽນຮູ້ທີ່ແຕກຕ່າງກັນເພື່ອໃຫ້ທຸກຄົນໃນກຸ່ມມີໂອກາດທີ່ຈະພັດພົນກັບປະສົບການແລະເຊື່ອມໂຍງກັບຊັບພະຍາກອນຕ່າງໆ.

1. **ພັງ:** ແຂກຈະຈາກຫາຍໄປຖ້າເຂົາເຈົ້າພັງພຽງແຕ່ເຈົ້າລົມເທົ່ານັ້ນ!
2. **ປະຕິບັດ:** ການເຂົ້າຮ່ວມຂອງຜູ້ຊົມຈະເຮັດໃຫ້ແຂກມີສ່ວນຮ່ວມຢ່າງເຕັມທີ່, ແຕ່ສິ່ງສໍາຄັນແມ່ນມີການອະທິບາຍທີ່ດີ.
3. **ໃຊ້ເຄື່ອງມືສະໜັບສະໜູນ:** ການສະແດງແຜນທີ່, ຮູບພາບແລະເຄື່ອງໝາຍ, ການແຈກຢາຍເອກະສານປະກອບ, ແລະການໄປຢ້ຽມຢາມສູນນັກທ່ອງທ່ຽວຈະສາມາດຊ່ວຍໃຫ້ແຂກເຂົ້າໃຈໄດ້ດີຂຶ້ນ.



ລວບລວມປະສາດສໍາຜັດທັງໝົດ

ເບິ່ງ: ໃຫ້ເວລາແກ່ແຂກຂອງເຈົ້າຢ່າງພຽງພໍເພື່ອເພີດເພີນກັບສະຖານທີ່ທີ່ສວຍງາມ! ການຈັດຕັ້ງນັ້ນແລະການເສີບເຄື່ອງຕື່ມພື້ນເມືອງຢູ່ຈຸດຊົມວິວແມ່ນຄວາມຄິດທີ່ດີເລີດ.



ສໍາຜັດ: ສໍາຜັດດອກໄມ້, ຮູບປັ້ນ, ເຄື່ອງຫັດຖະກໍາ, ລັດແລະອື່ນໆ. ການສໍາຜັດລໍາຕົ້ນຂອງຕົ້ນໄມ້ທີ່ມີໜາມເພື່ອປົກປ້ອງຕົວມັນເອງຈາກລັດແມ່ນຕົວຢ່າງຂອງປະສົບການທີ່ໜ້າສົນໃຈ.



ດົມກິ່ນ: ດົມກິ່ນດອກໄມ້, ໄມ້, ພືດທາງການແພດຂອງທ້ອງຖິ່ນ, ອາຫານ, ແລະອື່ນໆ.



ຊົມລົດຊາດ: ມັນດີສະເໝີທີ່ຈະລອງຊົມອາຫານທີ່ເປັນເອກະລັກສະເພາະຂອງທ້ອງຖິ່ນ.

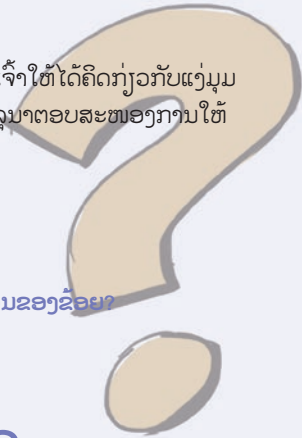


ພັງ: ພັງສຽງຂອງທໍາມະຊາດ ຫລື ດົນຕີແລະເພງພື້ນເມືອງ. ໃຫ້ແຂກຂອງເຈົ້າພັງສຽງນິກຮ້ອງໃນປ່າ!

ຖາມຄໍາຖາມ

ການຖາມຄໍາຖາມແມ່ນວິທີທີ່ມີປະສິດທິພາບຫຼາຍທີ່ສຸດໃນການໂນ້ມນໍາວແຂກຂອງເຈົ້າໃຫ້ໄດ້ຄິດກ່ຽວກັບແງ່ມູມທີ່ຫລາກຫລາຍໃນການປົກປ້ອງຊັບພະຍາກອນທໍາມະຊາດແລະວັດທະນະທໍາ. ກະລຸນາຕອບສະໜອງການໃຫ້ຄໍາຕອບດ້ວຍຄວາມເຄົາລົບແລະຄວາມກະຕືລືລົ້ນຕະຫຼອດເວລາ.

1. ທ່ານມາຈາກໃສ?
2. ທ່ານມັກຫຍັງກ່ຽວກັບສະຖານທີ່ນີ້?
3. ທ່ານໄດ້ສັງເກດເຫັນຄວາມແຕກຕ່າງຫຍັງລະຫວ່າງເຮືອນຂອງທ່ານແລະເຮືອນຂອງຂ້ອຍ?
4. ພູເຂົາທີ່ສູງທີ່ສຸດໃນປະເທດຂອງທ່ານແມ່ນຫຍັງແລະສູງເທົ່າໃດ?
5. ທ່ານຄິດວ່າຈະມີຫຍັງເກີດຂຶ້ນກັບພື້ນທີ່ນີ້ຖ້າ ... ?



ແບ່ງປັນເລື່ອງລາວສ່ວນຕົວ

ແບ່ງປັນເລື່ອງລາວສ່ວນຕົວກ່ຽວກັບໝູ່ບ້ານ, ຄອບຄົວ, ໝູ່ເພື່ອນແລະປະເທດຂອງເຈົ້າ. ແຂກຕ້ອງການເຂົ້າໃຈວັດທະນະທໍາແລະວິຖີຊີວິດທີ່ເປັນເອກະລັກສະເພາະຂອງເຈົ້າ. ເລື່ອງລາວຕ່າງ ໆ ຂອງເຈົ້າສາມາດມອບຄວາມຊຶ່ງຈໍາທີ່ຍືນຍົງຂອງເຈົ້າແລະຊຸມຊົນຂອງເຈົ້າໃຫ້ແກ່ເຂົາເຈົ້າ.

ຕົວຢ່າງ:

"ທ່ານອາດຈະບໍ່ພົບເຫັນສິ່ງທີ່ພິເສດໃນທົ່ງຫຍ້ານີ້. ແຕ່ວ່າ, ສະຖານທີ່ນີ້ມີຄວາມສໍາຄັນຫຼາຍຕໍ່ຂ້ອຍ. ແມ່ເຖົ້າຂອງຂ້ອຍເຄີຍມາທີ່ນີ້ເພື່ອເກັບພືດໄປເຮັດຢາເວລາຂ້ອຍບໍ່ສະບາຍ. ສະຖານທີ່ນີ້ແມ່ນຮ້ານຂາຍຢາຕາມທໍາມະຊາດສໍາລັບພວກເຮົາແລະພວກເຮົາຕ້ອງປົກປ້ອງມັນ !!"



ທົ່ງຫຍ້າຊີວະພາບສະຫງວນ ລັງບຽງ (Lang Biang), ປະເທດຫວຽດນາມ

ຢ່າຢຸດຮຽນຮູ້

ແຂກຄາດຫວັງວ່າການພາທ່ຽວແລະເຈົ້າພາບໃນທ້ອງຖິ່ນຈະເປັນຜູ້ຊ່ຽວຊານໃນພື້ນທີ່ດັ່ງກ່າວ. ສະນັ້ນ, ເຈົ້າຄວນລົມກັບຜູ້ອາວຸໂສໃນທ້ອງຖິ່ນແລະນັກຄົ້ນຄວ້າ ແລະ ອ່ານບົດຄວາມຕ່າງໆ ເພື່ອຂະຫຍາຍຄວາມຮູ້ຂອງເຈົ້າເອງ.



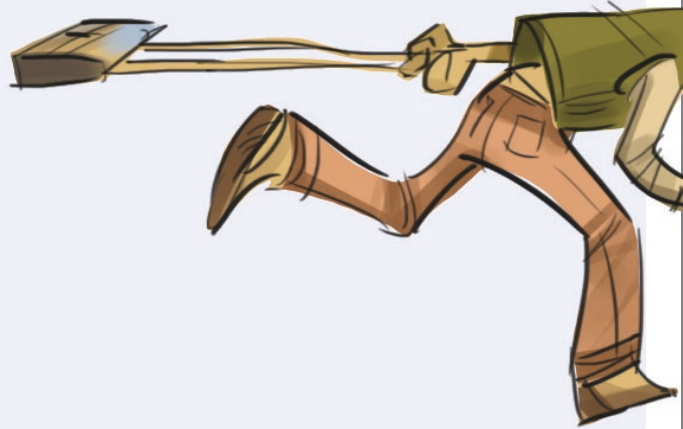
ມີຄວາມຊື່ສັດ

ຖ້າເຈົ້າບໍ່ສາມາດຕອບຄໍາຖາມໄດ້, ມັນກໍ່ບໍ່ເປັນຫຍັງທີ່ຈະເວົ້າວ່າ "ຂ້ອຍບໍ່ຮູ້". ພະຍາຍາມຄົ້ນຫາຄໍາຕອບແລະລາຍງານແຂກທີ່ຫລັງທາງອີເມວ ຫລື ໂດຍໃຊ້ເຄື່ອງມືຈັດການຂໍ້ມູນອື່ນໆ.



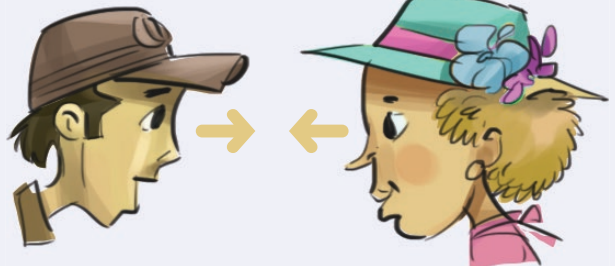
ຕົງຕໍ່ເວລາ

ເນື່ອງຈາກແຂກມີເວລາຈຳກັດ ໃນຕາຕະລາງເວລາຂອງເຂົາເຈົ້າ ແລະອາດຈະກັງວົນກ່ຽວກັບເວລາລໍຖ້າ ຫລື ໄລຍະເວລາຂອງກິດຈະກຳ. ສະນັ້ນ, ເຈົ້າຄວນໄປຮອດສະຖານທີ່ນັດພົບ ໑໕ ນາທີຈະເລີ່ມອອກເດີນທາງໄປທ່ອງທ່ຽວ.



ສື່ສານດ້ວຍສາຍຕາ ແລະ ມືມະນຸດສຳພັນທີ່ດີ.

ການສື່ສານກັບແຂກທຸກຄົນດ້ວຍສາຍຕາ ເປັນສິ່ງທີ່ສຳຄັນໃນການສະແດງຄວາມ ເຄົາລົບແລະຄວາມຈິງໃຈ. ໃຊ້ຊີ້ຂອງ ເຂົາເຈົ້າໃນລັກສະນະທ່າທາງທີ່ເປັນມິດ. ບົດແວ່ນຕາກັນແດດຂອງເຈົ້າອອກກ່ອນ ໃນເວລາຈະເວົ້າກັບແຂກຂອງເຈົ້າ.



ເອົາໃຈໃສ່ຄວາມສະດວກສະບາຍຂອງແຂກ

ຮັບປະກັນວ່າແຂກໄດ້ເຂົ້າເຖິງອາຫານ, ນ້ຳ, ບ່ອນພັກເຊົາ ແລະ ສິ່ງອຳນວຍຄວາມສະດວກ ເຊັ່ນ ຫ້ອງນ້ຳ. ແຈ້ງໃຫ້ ແຂກຊາບລ່ວງໜ້າວ່າແຕ່ລະກິດຈະກຳຈະໃຊ້ເວລາເທົ່າໃດ ແລະ ຈະຫຍຸ້ງຍາກປານໃດ. ແຜນທີ່ຈະສາມາດຊ່ວຍໃຫ້ ແຂກເຂົ້າໃຈໄດ້.



ຢູ່ໃນຕຳແໜ່ງທີ່ດີທີ່ສຸດ

ເວລາຈະເຕົ້າໂຮມແຂກເພື່ອມາເວົ້າ, ໃຫ້ພາເຂົາເຈົ້າໄປຢູ່ບ່ອນຮົ່ມ ເທົ່າທີ່ຈະເຮັດໄດ້ ແລະ ຫລີກລ້ຽງບໍ່ໃຫ້ເຂົາເຈົ້າປະເຊີນ ກັບໜ້າແສງແດດ. ຫລີກລ້ຽງການຍືນຢູ່ຕໍ່ໜ້າວັດຖຸ ທີ່ສຳຄັນເພື່ອໃຫ້ທຸກຄົນເບິ່ງເຫັນໄດ້ຢ່າງ ຊັດເຈນ.



ຍ່າງດ້ວຍຄວາມໄວທີ່ສົມເຫດສົມຜົນ

ເອົາໃຈໃສ່ຄວາມໄວໃນການຍ່າງຂອງແຂກ. ແຂກບາງຄົນອາດຈະມີຂໍ້ຈຳກັດທາງຮ່າງກາຍ ຫລື ຈຳເປັນຕ້ອງໄປຊ້າໆ. ຖ້າເຈົ້າໄປໄກຈາກເຂົາເຈົ້າແລ້ວ, ເຂົາເຈົ້າຈະໝົດຄວາມສົນໃຈໃນເລື່ອງລາວທີ່ເຈົ້າເວົ້າ ຫລື ມີຄວາມສ່ຽງສູງຕໍ່ການເກີດອຸບັດຕິເຫດ.



ໃຊ້ຜູ້ຊ່ວຍຜູ້ນຳທ່ຽວຫຼັກຢ່າງມີປະສິດຕິພາບ

ໂດຍປົກກະຕິແລ້ວ, ຜູ້ຊ່ວຍຜູ້ນຳທ່ຽວຫລັກຈະຢູ່ໃນທ້າຍກຸ່ມທ່ອງທ່ຽວ ແລະ ຄອຍໃຫ້ການຊ່ວຍເຫຼືອຜູ້ນຳທ່ຽວຫລັກ ເພື່ອຄວາມປອດໄພແລະການບໍລິຫານກຸ່ມ. ຖ້າແຂກຖາມຄຳຖາມກັບຜູ້ຊ່ວຍຜູ້ນຳທ່ຽວຫລັກ, ຕ້ອງແນ່ໃຈວ່າ ຜູ້ນຳທ່ຽວຫລັກໄດ້ໃຫ້ຄຳຕອບແລະແບ່ງປັນຄຳຕອບດັ່ງກ່າວກັບແຂກຄົນອື່ນ ໆ ແລ້ວ ເພື່ອການບໍລິຫານກຸ່ມທີ່ດີກວ່າ.



ບອກຂໍ້ຄວາມຂອງເຈົ້າໃຫ້ແຂກຮູ້ດ້ວຍ
ເຕັກນິກການສື່ຄວາມໝາຍເຫຼົ່ານີ້.



ລາຍຊື່ຜູ້ກ່ຽວຂ້ອງໃນການຈັດທຳ

ກ່ຽວກັບ AJC:

ASEAN-Japan Centre (ASEAN Promotion Centre on Trade, Investment and Tourism) ແມ່ນອົງການລະຫວ່າງລັດຖະບານທີ່ໄດ້ຮັບການສ້າງຕັ້ງຂຶ້ນ ໂດຍບັນດາປະເທດສະມາຊິກຂອງອາຊຽນ ແລະ ປະເທດຍີ່ປຸ່ນ ໃນປີ 1999. ອົງການດັ່ງກ່າວໄດ້ສົ່ງເສີມການສົ່ງອອກຈາກອາຊຽນໄປປະເທດຍີ່ປຸ່ນ ພ້ອມທັງ ພື້ນຜູ້ການລົງທຶນ, ການທ່ອງທ່ຽວ ແລະ ການແລກປ່ຽນລະດັບປະຊາຊົນລະຫວ່າງປະເທດສະມາຊິກຂອງອາຊຽນແລະປະເທດຍີ່ປຸ່ນ.

www.asean.or.jp/en/



Ecologic:

Ecologic ໄດ້ຮັບການກໍ່ຕັ້ງຂຶ້ນໃນເດືອນມັງກອນປີ 2008, ຕັ້ງຢູ່ໃຕ້ພູເຂົາໄຟຟຸ້ຈີທີ່ໂດດເດັ່ນ. ທ່ານ ມະສະໂນະຣິ ຊິນທະນິ (Masanori Shintani) ທີ່ເປັນຜູ້ກໍ່ຕັ້ງ Ecologic ມີປະສົບການເຮັດວຽກໃນຖານະເປັນທີ່ປຶກສາດ້ານການທ່ອງທ່ຽວແບບອະນຸລັກສິ່ງແວດລ້ອມລະຫວ່າງປະເທດ ແລະ ຄູຝຶກການສື່ສານສື່ຄວາມໝາຍຫລາຍກວ່າ 12 ປະເທດ ແລະ ຍັງມີປະສົບການດ້ານການພັດທະນາການທ່ອງທ່ຽວແບບອະນຸລັກສິ່ງແວດລ້ອມໃນທົ່ວໂລກຫລາຍກວ່າ 25 ປີ. ນອກຈາກນີ້, ພວກເຮົາຍັງ ເປັນເຈົ້າຂອງ ຕົວແທນນຳທ່ຽວພູເຂົາໄຟຟຸ້ຈີແບບອະນຸລັກສິ່ງແວດລ້ອມ ເອັນຢະ (En-Ya Mt. Fuji Ecotours) ໃນເມືອງ ຟູຈິໂນະມິຍະ (Fujinomiya) ທີ່ສະໜອງການທ່ອງທ່ຽວທາງແບບອະນຸລັກສິ່ງແວດລ້ອມແລະການກາງເຕົ້ນທີ່ຫລຸຫລາກາງປ່າ (glamping) ເຊິ່ງເປັນແບບຢ່າງຂອງການຂອງການທ່ອງທ່ຽວແບບອະນຸລັກສິ່ງແວດລ້ອມທີ່ມີການສື່ສານສື່ຄວາມໝາຍທີ່ເຮັດວຽກຮ່ວມກັບຊຸມຊົນ.

www.mtfujiecotours.com/

ພາບປະກອບ ໂດຍ ດາວ ວັງ ຫວງ (Dao Van Hoang)

ເຖິງແມ່ນວ່າພື້ນຖານຂອງລາວແມ່ນການໂຄສະນາກໍ່ຕາມ, ແຕ່ປະຈຸບັນ ຫວງ (Hoang) ກໍ່ຍັງເຮັດວຽກເປັນຈິດຕະກອນແຕ້ມຮູບສັດປ່າແຕ້ມເວລາ. ຈາກການປະສົມປະສານກອບຄວາມຄິດດ້ານການສື່ສານແລະທັກສະດ້ານສິລະປະຂອງຜູ້ອຳນວຍການທີ່ມີແນວຄິດສ້າງສັນ, ລາວໄດ້ສ້າງພາບປະກອບ, ຈິດຕະກຳຝາຜະໜັງໂດຍການຮັບເໝົາ ແລະ ການອອກແບບດ້ານແນວຄວາມຄິດ ເປັນຈຳນວນຫລວງຫລາຍສຳລັບສູນແປຄວາມໝາຍ, ສວນສາທາລະນະແຫ່ງຊາດ ແລະ ພື້ນທີ່ສາທາລະນະທົ່ວປະເທດຫວຽດນາມ ແລະ ໃນພາກພື້ນ ໂດຍມີຈຸດປະສົງເພື່ອການສຶກສາເດັກນ້ອຍແລະຊຸມຊົນກ່ຽວກັບທຳມະຊາດ ແລະ ການປົກປັກຮັກສາສິ່ງແວດລ້ອມ. ເບິ່ງຜົນງານເພີ່ມເຕີມຂອງລາວໄດ້ທີ່ www.daovanhoang.com



ພວກເຮົາຂໍສະແດງຄວາມຮູ້ບຸນຄຸນຢ່າງຈິງໃຈຕໍ່ Ms. Lisa Brochu ແລະ Mr. Tim Merriman ທີ່ໄດ້ແບ່ງປັນຄວາມຮູ້ແລະປະສົບການໃນການສື່ສານສື່ຄວາມໝາຍຂອງທັງສອງທ່ານ.

Copyright © 2020 ASEAN Promotion Centre on Trade, Investment and Tourism and Ecologic. All Rights Reserved.

ທ່ານສາມາດສອບຖາມກ່ຽວກັບບັນຊີມີ ຫລື ຮ້ອງຂໍສຳເນົາໂດຍກົງໄດ້ທີ່:
ASEAN-Japan Centre (ASEAN Promotion Centre on Trade, Investment and Tourism)
1F Shin-Onarimon Bldg. 19-17-6 Shimbashi, Minato-ku, Tokyo 105-0004
ເບີໂທລະສັບ: + 81- (3) 5402-8008
ອີເມວ: info_to@asean.or.jp



ລາຍການເຊັກເພື່ອເປັນຜູ້ສື່ຄວາມໝາຍ ທີ່ດີ:

- ❑ ມີຄວາມຮັບຜິດຊອບ
- ❑ ບອກເລື່ອງເລົ່າໃຫ້ຮູ້
- ❑ ສ້າງຄວາມສຳພັນ
- ❑ ຮູ້ຈັກຜູ້ມາຢ້ຽມຢາມຂອງເຈົ້າ
- ❑ ລວບລວມປະສາດສຳຜັດທັງໝົດ
- ❑ ຖາມຄຳຖາມ
- ❑ ແບ່ງປັນເລື່ອງລາວສ່ວນຕົວ
- ❑ ມີຄວາມຊື່ສັດ
- ❑ ຕົງຕໍ່ເວລາ
- ❑ ສື່ສານດ້ວຍສາຍຕາແລະມືມະນຸດສຳພັນທີ່ດີ
- ❑ ເຮັດໃຫ້ແຂກສະບາຍໃຈແລະເອົາໃຈໃສ່
- ❑ ຍ່າງດ້ວຍຄວາມໄວທີ່ສົມເຫດສົມຜົນ
- ❑ ໃຊ້ຜູ້ຊ່ວຍຜູ້ນຳທ່ຽວຫຼັກຢ່າງມີປະສິດຕິພາບ

